

Si par erreur vous mettez en marche l'appareil sans eau dedans, le fusible bi-métal se déclenche.

(L'appareil ne chauffe pas.)

Dans ce cas-là, retirez la fiche de prise de courant pour 3 minutes environ, puis réinsérez-la.

Attention :
Débranchez le courant électrique avant toute intervention dans le chauffe-eau!

UTILISATION ET MAINTIEN

Après le branchement au réseau électrique et à celui de distribution d'eau le chauffe-eau est prêt à être utilisé. En tournant le bouton sur le thermostat se trouvant sur le côté devant du couvercle de protection on choisit la température souhaitée de l'eau entre 25°C et 75°C. Nous vous conseillons de régler le bouton à la position »E«; ce réglage est le plus économique: la température de l'eau sera 55°C environ, le dépôt du tartre et la perte de la chaleur seront moindres que lors des réglages à plus hautes températures.

Le voyant, brillant aussi longtemps que la température souhaitée de l'eau n'est pas atteinte ou que l'appareil n'est pas mis en arrêt, indique le fonctionnement du chauffe-eau. En chauffant, le volume de l'eau augmente ce qui provoque le dégouttement de l'eau de la batterie mélangeuse. En bien serrant la poignée de la batterie mélangeuse le dégouttement n'arrêtera pas, tandis que la batterie mélangeuse sera détériorée. Dans le cas où le chauffe-eau ne sera pas utilisé pendant une plus longue période, protégez l'eau dans le chauffe-eau contre le gel en tournant le bouton du thermostat à la position *. En exécutant ce réglage, le chauffe-eau maintiendra la température de l'eau à 9°C. Si vous voulez débrancher le chauffe-eau, vous devez le vider dans le cas du danger de gel.

L'extérieur du chauffe-eau doit être nettoyé à l'aide de la solution douce d'un détergent. N'utilisez pas de solvants ou de moyens de nettoyage abrasifs. Les contrôles de service réguliers assureront le bon fonctionnement et une longue durée de vie du chauffe-eau. Le premier contrôle devrait être exécuté deux ans après le premier branchement. La quantité du tartre à l'intérieur du chauffe-eau dépend de la qualité, de la quantité et de la température de l'eau.

Nous vous prions de ne pas réparer vous-même les pannes éventuelles sur le chauffe-eau, appelez l'installateur le plus proche de chez vous.

Nettoyage

Nettoyez le boîtier de l'appareil en utilisant un chiffon humide et de l'eau savonneuse. N'utilisez pas de détergents abrasifs ou de détergents contenant des solvants (comme par exemple l'essence). Les parties chromées peuvent être nettoyées par des moyens habituels de nettoyage.

Entretien

Pour un bon et long fonctionnement du chauffe-eau, nous vous conseillons le contrôle annuel exécuté par un technicien autorisé qui - au besoin - exécute aussi le détartrage (voir page 4).

Accumulateur d'eau chaude – ouvert (sans pression)

HWS 5.3 OK-A/S
HWS 5.3 OK-A/U

Instructions pour l'installation et mode d'emploi

382 012 807

Cher client, nous vous remercions d'avoir acheté notre produit.

Nous vous prions de bien vouloir lire le mode d'emploi avant l'encastrement et la première utilisation du chauffe-eau.

Avertissements pour l'utilisateur

Le chauffe-eau ne peut être branché et préparé pour le premier fonctionnement que par un technicien qualifié; il en va de même pour l'armature.

Ne mettez pas en marche le chauffe-eau avant de le remplir d'eau!

Pendant le chauffage, il y a un dégoutement d'eau de l'orifice d'écoulement de l'armature ou bien du tuyau de douche, en raison de l'extension.



L'orifice d'écoulement ne doit pas être fermé. Le prolongement du tuyau ou l'utilisation de la perlite sont aussi interdits.

En cas d'une armature avec la douchette sur le tuyau, la douchette manuelle originale ne doit pas être échangée par une douchette de massage ou par d'autres dispositif de liaison. Le détartrage régulier de la pomme de douche est nécessaire.



Pendant le fonctionnement, les armatures et les tuyaux de branchement peuvent chauffer à une température supérieure à 60 °C. Veillez à ce que les enfants ne soient à proximité du chauffe-eau et des armatures.

INSTALLATION

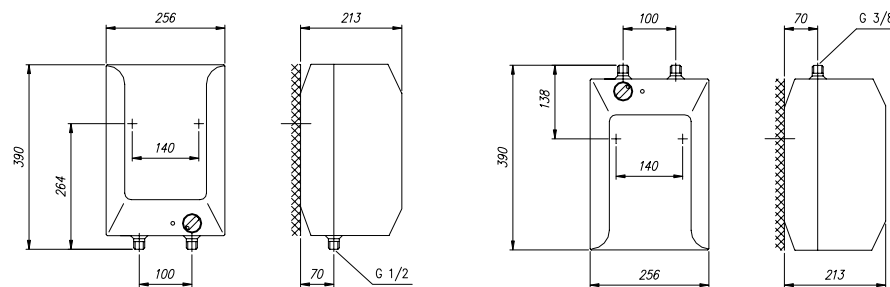
Installez le chauffe-eau, en tenant compte le but d'utilisation 'U', seulement au-dessous du plan de travail, 'O' seulement au-dessus du plan de travail, conformément aux schéma et tableau, dans un endroit où il ne gèle pas, si possible à proximité du lieu d'utilisation d'eau chaude.

CARACTÉRISTIQUES TECHNIQUES DU CHAUFFE-EAU

Type	TEG 0520 O/A	TEG 0520 U/A
Modèle	HWS 5.3 OK-A/S	HWS 5.3 OK-A/U
Volume [l]	5	
Masse / rempli d'eau [kg]	3,5/8,5	
Puissance connectée [W]	2000	
Tension [V~]	230	
Temps de chauffe jusqu'à 75 °C ¹⁾ [min]	11	
Quantité d'eau mélangée à 40 °C [l]	9,1	9,1
Consommation d'énergie ²⁾ [kWh/24 h]	0,32	0,32

- 1) Le temps de chauffe de l'ensemble du volume du chauffe-eau à l'aide du corps chauffant électrique lors de la température d'entrée d'eau froide de la conduite d'eau à 10°C.
- 2) La consommation d'énergie en mode d'attente lors d'une température constante de 65°C dans le chauffe-eau, à la température ambiante de 20°C, mesuré selon DIN 44532.

Dimensions de branchement et d'encastrement du chauffe-eau (mm)



Au-dessus du lavabo

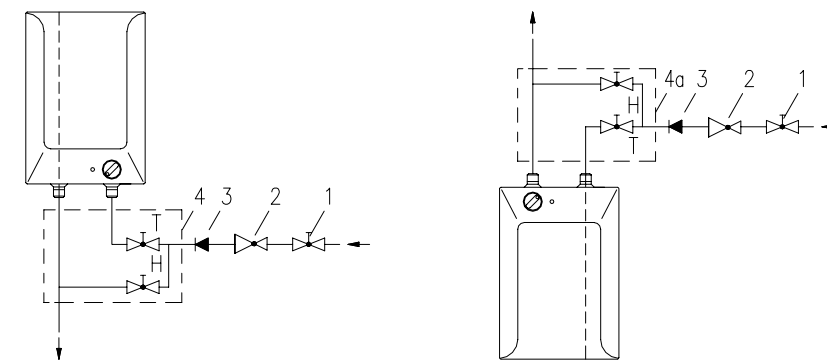
Au-dessous du lavabo

RACCORDEMENT AU RÉSEAU DE DISTRIBUTION D'EAU

Le chauffe-eau est conçu et fabriqué pour le système de branchement à débit (seulement le branchement sans pression). Ce système ne permet de débiter de l'eau qu'à un seul lieu. Le branchement doit être exécuté conformément au schéma prévu à cet effet.

Le système à débit demande une batterie mélangeuse adéquate. Tenant compte du type de chauffe-eau, vous avez besoin d'une batterie à débit pour l'installation au-dessus ou bien au-dessous du lavabo. L'arrivée et l'évacuation d'eau sont indiquées sur les tuyaux de branchement par une marque de couleur. L'arrivée d'eau froide est marquée par le bleu, tandis que l'évacuation d'eau chaude est marquée par le rouge. En choisissant la batterie mélangeuse il est nécessaire de bien respecter les indications du fabricant.

Sur le tuyau d'évacuation de la batterie mélangeuse aucun dispositif à entraînement d'eau ou un diffuseur d'eau qui pourrait entraîner une augmentation de la pression dans l'accumulateur ne doit être installé. En négligeant cet avertissement, lors du démarrage les détériorations sur le chauffe-eau peuvent se produire. Avant le branchement au réseau électrique le chauffe-eau doit être impérativement rempli d'eau. Pendant le remplissage d'eau il faut ouvrir l'écoulement de l'eau chaude sur la batterie mélangeuse. Le chauffe-eau est rempli quand l'eau commence à couler du tuyau d'écoulement de la batterie mélangeuse. Si vous oubliez de remplir le chauffe-eau lors du branchement, le fusible de chauffe se détériore pendant la première utilisation et le chauffe-eau ne fonctionnera pas.



Au-dessus du lavabo

Au-dessous du lavabo

Légende:

- | | |
|--|----------------|
| 1 - soupape d'arrêt | H – eau froide |
| 2 - détendeur de la pression | T – eau chaude |
| 3 - réducteur du clapet de retenue | |
| 4 - batterie mélangeuse à manette unique – pour l'encastrement en haut | |
| 4a - batterie mélangeuse à manette unique – pour l'encastrement en bas | |

RACCORDEMENT AU RÉSEAU ÉLECTRIQUE

Le raccordement au réseau électrique doit être exécuté conformément aux règlements relatifs au réseau électrique. Raccordez le chauffe-eau au réseau électrique à l'aide du câble d'alimentation avec la fiche.

Légende:

- 1 - thermostat
- 2 - fusible bi-métal
- 3 - corps chauffant
- 4 - voyant
- 5 - borne de connexion

- L - conducteur de phase
 N - conducteur neutre
 ⊥ - fil de protection

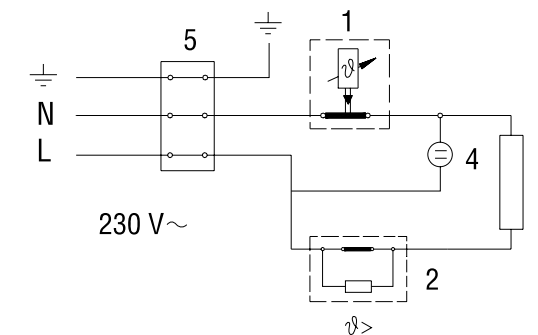


Schéma de branchement au réseau électrique