

**® E V E N E S**



**TG 30 - 200 EVE**



**Dear buyer, we thank you for purchase of our product.  
Prior to installation and first use of the electric water heater, please carefully read these instructions.**

This water heater has been manufactured in compliance with the relevant standards and tested by the relevant authorities as indicated by the Safety Certificate and the Electromagnetic Compatibility Certificate. The technical characteristics of the product are listed on the label affixed between the inlet and outlet pipes. The installation must be carried out by qualified staff. All repairs and maintenance work within the water heater, e.g. lime removal or inspection/replacement of the protective anticorrosion anode, must be carried out by the authorised maintenance service provider.

## BUILDING-IN

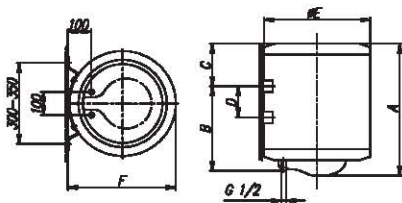
The water heater shall be built-in as close as possible to the outlets. It has to be fitted to the wall using appropriate rag bolts with minimum diameter of 8 mm. The wall with feeble charging ability must be on the spot where the water heater shall be hanged suitably reinforced. The water heater may be fixed upon the wall only vertically.

## TECHNICAL PROPERTIES OF THE APPLIANCE

Type	TG 30 N	TG 50 N	TG 80 N	TG 100 N	TG 120 N	TG 150 N	TG 200 N
Model	TG 30 EVE	TG 50 EVE	TG 80 EVE	TG 100 EVE	TG 120 EVE	TG 150 EVE	TG 200 EVE
Volume	30	50	80	100	120	150	200
Rated pressure [l]	0,6						
Weight / Filled with water [kg]	20/50	24/74	30/110	34/134	38/158	44/194	70/270
Anti-corrosion protection of tank	Enameled / Mg Anode						
Connected power [W]	2000						
Voltage [V~]	230						
Heating time to 75°C <sup>1)</sup> [h]	1 <sup>05</sup>	1 <sup>55</sup>	3 <sup>05</sup>	3 <sup>55</sup>	4 <sup>35</sup>	5 <sup>45</sup>	7 <sup>40</sup>
Quantity of mixed water at 40°C [l]	50	89	145	200	236	298	399
Energy consumption <sup>2)</sup> [kWh/24h]	0,90	1,32	1,85	2,20	2,60	3,20	2,80

- 1) Time for heating of the whole volume of heater with electric immersion heater by entering temperature of cold water from water supply 10°C.
- 2) Energy consumption to maintain stable temperature of water in the water heater 65°C at surrounding temperature 20°C, measured according to DIN 44532.

	A	B	C	D	E	F
TG 30 N	459	275	173	-	454	461
TG 50 N	561	365	185	-	454	461
TG 80 N	766	565	190	-	454	461
TG 100 N	926	715	200	-	454	461
TG 120 N	1081	865	205	-	454	461
TG 150 N	1296	1065	220	-	454	461
TG 200 N	1505	1050	444	800	500	507



Connection and installation dimensions of the water heater (mm)

## CONNECTION TO THE WATER SUPPLY

The water heater connections for the in-flowing and out-flowing water are colour-coded. The connection for the supply of cold water is coloured blue, while the hot water outlet is coloured red.

The water heater may be connected to the water supply in two ways. The closed-circuit pressure system enables several points of use, while the open-circuit gravity system enables a single point of use only. The mixer taps must also be purchased in accordance with the selected installation mode.

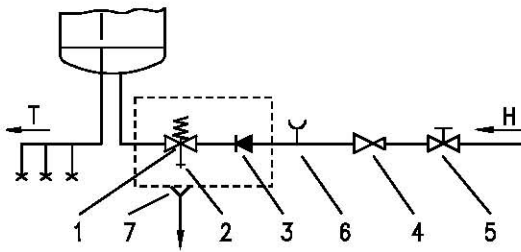
The open-circuit gravity system requires the installation of a non-return valve in order to prevent the water from draining out of the tank in the event of the water supply running dry or being shut down. This installation mode requires the use of an instantaneous mixer tap. As the heating of water expands its volume, this causes the tap to drip. The dripping cannot be stopped by tightening it further; on the contrary, the tightening can only damage the tap.

The closed-circuit pressure system requires the use of pressure mixer taps. For safety reasons the supply pipe must be fitted with a return safety valve or alternatively, a valve of the safety class that prevents the pressure in the tank from exceeding the nominal pressure by more than 0.1 MPa.

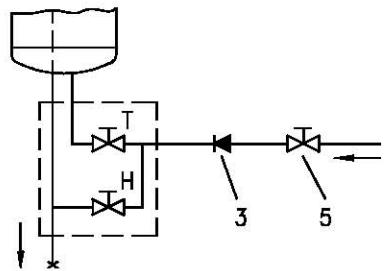
The heating of water in the heater causes the pressure in the tank to increase to the level set by the safety valve. As the water cannot return to the water supply system, this can result in the dripping from the outlet of the safety valve. The drip can be piped to the drain by installing a catching unit just below the safety valve. The drain installed below the safety valve outlet must be piped down vertically and located in the environment that is free from the onset of freezing conditions.

In case the existing plumbing does not enable you to pipe the dripping water from the return safety valve into the drain, you can avoid the dripping by installing a 3 litre expansion tank on the inlet water pipe of the boiler.

You should ensure that the return safety valve is functioning properly by checking it on a regular basis i.e. every 14 days. To check the valve, you should open the outlet of the return safety valve by turning the handle or unscrewing the nut of the valve (depending on the type of the valve). The valve is operating properly if the water comes out of the nozzle when the outlet is open.



Closed (pressure) system



Open (non-pressure) system

Legend:

- |                             |                                  |
|-----------------------------|----------------------------------|
| 1- Safety valve             | 6- Checking fitting              |
| 2- Test valve               | 7- Funnel with outlet connection |
| 3- Non-return valve         |                                  |
| 4- Pressure reduction valve | H - Cold water                   |
| 5- Closing valve            | T - Hot water                    |

**Between the water heater and return safety valve no closing valve may be built-in because with it the function of return safety valve would be impeded.**

The water heater may be connected to the water network in the house without reduction valve if the pressure in the network is lower than 0.5 MPa (5 bar).

If the pressure exceeds 0.5 MPa (5 bar), a reduction valve must be installed. Prior to the electric connection the water heater must obligatorily be filled with water. By first filling the tap for the hot water upon the mixing tap must be opened. When the heater is filled with water, the water starts to run through the outlet pipe of the mixing tap.


## CONNECTION OF THE WATER HEATER TO THE ELECTRIC NETWORK

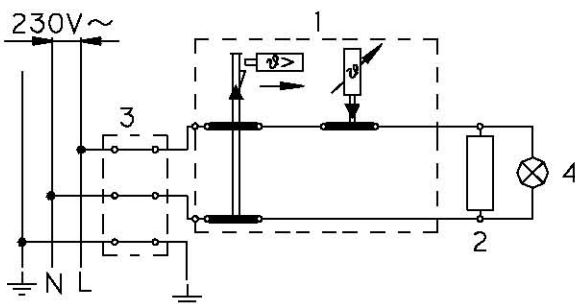
Prior to the connection to the electric network the connection cable must be built in. For it the protection plate must be removed from the water heater.

The connection of water heater to the electric network must be performed according to standards for electric installation. Because the water heater has no components which would permanently separate it from the electric network, upon the cable connection between it and permanent installation a switch must be installed which breaks both power supply poles having between the open contacts a gap at least 3 mm wide.

Legend:

- 1 - Thermostat and bipolar thermal fuse
- 2 - Electric heater
- 3 - Connection terminal
- 4 - Pilot lamp

L - Live conductor  
 Neutral conductor  
 - Earthing conductor



Electric installation

**CAUTION: Prior to each reach in the inner of the water heater it must absolutely be disconnected from the electric network!**

## USE AND MAINTENANCE

After the connection to water and electric network the water heater is ready for use. Temperature of water in the appliance is automatically controlled by the thermostat which is adjusted by the manufacturer. The adjustment can be modified by turning of the adjustment screw upon the thermostat in the inner of the water heater. The adjustment range reaches between 20°C and 75°C. We do not recommend any change of the manufacturers adjustment, thus this ensures the most economical consumption of electric energy and the smallest excretion of lime-stone.

The operation of electric immersion heater is shown by pilot light. On the perimeter of water heater there is a built in thermometer which shows the temperature of water in it.

When the heater shall not be used during a longer time, it must be disconnected from the electric network. At any risk for freezing of water in the water heater, the water must be emptied from it. The external parts of the water heater may be cleaned with a mild detergent solution. Do not use solvents and abrasives.

Regular preventive maintenance inspections ensure faultless performance and long life of your heater. The first of these inspections should be carried out by the authorised maintenance service provider about two years from installation in order to inspect the wear of the protective anticorrosion anode and remove the lime coating and sediment as required. The lime coating and sediment on the walls of the tank and on the heating element is a product of quality, quantity and temperature of water flowing through the water heater. The maintenance service provider shall also issue a condition report and recommend the approximate date of the next inspection.

**Never try to repair any possible faults of the water heater by yourself, but inform about it the nearest authorised service workshop.**

**Geehrter Käufer, wir danken Ihnen für die Anschaffung unseres Produktes.  
WIR BITTEN SIE VOR DEM EINBAU UND VOR DEM ERSTEN GEBRAUCH DES  
WARMWASSERBEREITERS SORGFÄLLTIG DIE ANWEISUNGEN DURCHZULESEN.**

Die Herstellung des Warmwasserbereiters erfolgte im Einklang mit den gültigen Normen. Das Gerät wurde einer ordnungsgemäßen Prüfung unterzogen und mit einem Sicherheitsnachweis und einem Zertifikat über elektromagnetische Kompatibilität versehen. Seine grundtechnische Eigenschaften sind auf dem Anschriftstafelchen das zwischen den beiden Anschlussröhren angeklebt ist. Den Warmwasserbereiter darf an das Wasser- und Elektronetz nur dafür befähigter Fachmann anschliessen. Eingriffe in das innere wegen Reparatur, Beseitigung des Wassersteines und Kontrolle oder Auswechslung der Antikorrosions Schutzanode darf nur bevollmächtigter Kundendienst ausführen.

## **EINBAU**

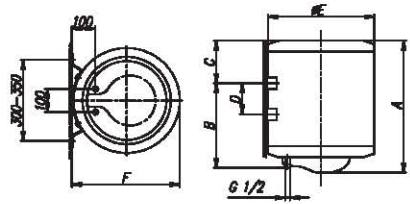
Den Warmwasserbereiter montieren Sie möglichst nahe der Abnahmestelle. Falls sie ihn in den Raum mit Badewanne oder Dusche einbauen, müssen Sie den Einbau laut Norm VDE 0100, Teil 701 (IEC 364-7-701) ausführen. Das Gerät wird mittels zwei Wandschrauben mit Nominaldurchmesser von mindestens 8 mm an die Wand befestigt. Den Warmwasserbereiter befestigen sie an die Wand mit Wandschrauben. Die Wand mit schwacher Tragfähigkeit müssen Sie an der Stelle, wo sie ihn aufhängen werden, entsprechend verstärken. Den Warmwasserbereiter dürfen Sie nur senkrecht befestigen.

## **TECHNISCHE DATEN DES GERÄTES**

Typ	TG 30 N	TG 50 N	TG 80 N	TG 100 N	TG 120 N	TG 150 N	TG 200 N
Model	TG 30 EVE	TG 50 EVE	TG 80 EVE	TG 100 EVE	TG 120 EVE	TG 150 EVE	TG 200 EVE
Volumen [l]	30	50	80	100	120	150	200
Nenndruck [MPa]	0,6						
Gewicht / gefüllt mit Wasser [kg]	20/50	24/74	30/110	34/134	38/158	44/194	70/270
Korrosionsschutz des Behälters	emailiert / Magnesiumschutzanode						
Leistungsaufnahme [W]	2000						
Anschlußspannung [V~]	230						
Aufwärmungszeit bis 75°C <sup>1)</sup> [h]	1 <sup>05</sup>	1 <sup>55</sup>	3 <sup>05</sup>	3 <sup>55</sup>	4 <sup>35</sup>	5 <sup>45</sup>	7 <sup>40</sup>
Mischwassermenge bei 40°C [l]	50	89	145	200	236	298	399
Bereitschaftsstromverbrauch <sup>2)</sup> [kWh/24h]	0,90	1,32	1,85	2,20	2,60	3,20	2,80

- 1) Diese Werte gelten für das Mischen des Wassers aus de Wasserleitung von ca. 12°C und des Heisswassers aus dem Heisswasserspeicher bei einer Wassertemperatur von 65°C.  
2) Bei 65°C Wassertemperatur gemessen (gemäss DIN 44532).

	A	B	C	D	E	F
TG 30 N	459	275	173	-	454	461
TG 50 N	561	365	185	-	454	461
TG 80 N	766	565	190	-	454	461
TG 100 N	926	715	200	-	454	461
TG 120 N	1081	865	205	-	454	461
TG 150 N	1296	1065	220	-	454	461
TG 200 N	1505	1050	444	800	500	507



Die Einbaumaße [mm]

## ANSCHLUSS AN DAS WASSERLEITUNGSNETZ

Zu- und Ableitung sind an den Röhren des Warmwasserbereiters farblich gekennzeichnet. Zuleitung des kalten Wassers ist blau, Ableitung des warmen Wassers ist aber rot. Den Warmwasserbereiter können Sie an das Wasserleitungsnetz auf zwei Weisen anschließen. Geschlossenes Drucksystem des Anschlusses ermöglicht die Abnahme an mehreren Abnahmestellen, das offene Drucklose System aber erlaubt nur eine Abnahmestelle. Mit Hinsicht auf gewähltes Anschlussystem müssen Sie auch entsprechende Mischbatterien anschaffen.

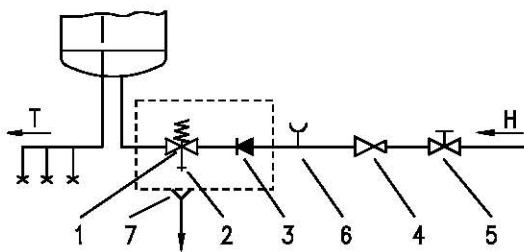
Bei offenem drucklosem System muss vor dem Warmwasserbereiter ein Rückschlagventil eingebaut werden, das den Wasserausfluss aus dem Kessel, wenn es im Wassernetz kein Wasser gibt, verhindert. Bei diesem Anschlussystem müssen Sie eine Vorlauf Mischbatterie verwenden. Bei erwärmen vergrößert sich das Wasservolumen, was zu Tropfen aus dem Auslaufrohr der Mischbatterie führt. Wenn die eingestellte Wassertemperatur erreicht ist, endet das Tropfen. Mit starkem Anziehen des Griffes an der Mischbatterie können Sie das Tröpfeln des Wassers nicht verhindern, sondern Sie können die Batterie nur verderben.

Bei geschlossenem Drucksystem des Anschlusses müssen Sie an Abnahmestelle Druckmischbatterien verwenden. Für eine sichere Betriebsweise ist unbedingt ein Sicherheitsventil an das Zulaufrohr einzubauen oder eine Sicherheitsgruppe, die einen Druckanstieg von mehr als 0,1 MPa über Nominal im Kessel verhindert.

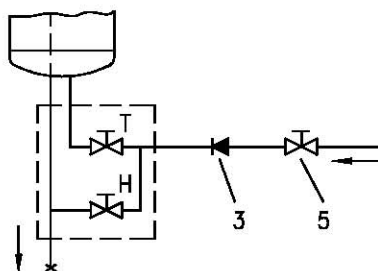
Bei Erhitzung des Wassers im Warmwasserbereiter wird der Wasserdruck im Kessel bis zur Grenze erhöht, die im Sicherheitsventil eingestellt ist. Da der Wasserücklauf zurück in das Wasserleitungsnetz verhindert ist, kann es zum Tröpfeln des Wassers aus der Ablauföffnung des Sicherheitsventils kommen. Das tröpfelnde Wasser können Sie in den Abfluss über den Auffangausatz, den Sie unter das Sicherheitsventil anbringen, leiten. Das Abflussrohr, das unter dem Ablauf des Sicherheitsventils angebracht wird, ist senkrecht nach unten und in frostfreier Umgebung einzubauen.

Gibt es wegen einer unsachgemäß ausgeführten Installation keine Möglichkeit, das tröpfelnde Wasser aus dem Rückschlagventil in den Abfluss zu leiten, kann man das Tröpfeln vermeiden, indem ein Expansionsgefäß mit dem Volumen 3 l am Zulaufrohr des Warmwasserbereiters eingebaut wird. Um eine einwandfreie Funktion des Rückschlagventils zu sichern, müssen regelmäßige Prüfungen vierzehntägliche durchgeführt werden. Bei der Prüfung ist durch das Betätigen des Hebels oder Lösen der Ventilmutter (je nach dem Ventiltyp) der Auslauf des Rückschlagventils zu öffnen. Dabei muss aus dem Auslaufdüse Wasser austreten, um die Fehlerlosigkeit des Ventils aufzuweisen.





Das Drucksystem



Das Durchflußsystem

Legende:

- |                         |   |
|-------------------------|---|
| 1 - Sicherheitsventil   | 6 - Testansatzstück                         |
| 2 - Testventil          | 7 - Trichter mit dem Anschluß an den Ablauf |
| 3 - Sperrventil         | H - Kaltwasser                              |
| 4 - Reduzierdruckventil | T - Warmwasser                              |
| 5 - Sperrventil         |   |

**Zwischen dem Warmwasserbereiter und den Sicherheitsventil dürfen Sie kein Absperrventil einbauen, weil Sie dadurch die Wirkung des Sicherheitsventils verhindern.**

Den Warmwasserbereiter können Sie an das Wasserleitungsnetz ohne Reduktionsventil anschließen, wenn der Druck im Netz niedriger als 0,5 MPa (5 bar) ist. Ist der Druckwert von 0,5 MPa (5 bar) überschritten, so muss ein Reduzierventil unbedingt eingebaut werden. Vor dem elektrischen Anschluß müssen Sie den Warmwasserbereiter verbindlich zuerst mit Wasser auffüllen. Bei erster Füllung öffnen Sie die Spindel für warmes Wasser auf der Mischbatterie. Der Warmwasserbereiter ist aufgefüllt, wann das Wasser durch das Ausflußrohr der Mischbatterie fließt.

## ANSCHLUß AN DAS ELEKTRONETZ

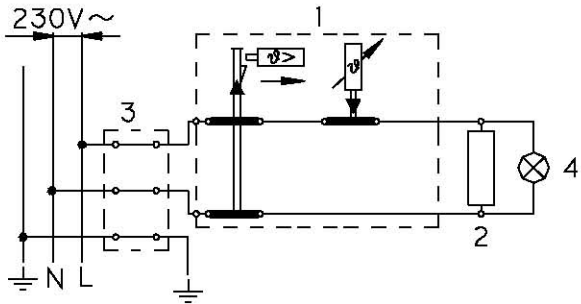
Vor dem Anschluß an das Elektronetz muß an den Warmwasserbereiter ein Anschlußkabel angeschlossen werden. Damit Sie das tun können, müssen Sie von dem Warmwasserbereiter den Schutzdeckel abschrauben.

Der Anschluß des Warmwasserbereiters an das Elektronetz muß im Einklang mit den Normen für elektrische Installation verlaufen. Da der Warmwasserbereiter kein Element hat, das ihn dauerhaft vom elektrischen Netz trennen würde, muß an der Kabelverbindung zwischen ihm und der Dauerleitung solcher Unterbrecher eingebaut werden, der beide Pole der Speisung unterbricht und zwischen den offenen Kontakten mindestens 3 mm Abstand hat.

Legende:

- 1 -Thermostat mit zweipolige Thermosicherung
- 2 - Heizkörper
- 3 -Anschlußklemme
- 4 - Kontrolleuchte

L - Phasenleiter  
N - Neutraleiter  
≡ - Schutzleiter



Das Schaltungsschema des Elektroanschlusses

**WARNING: Vor jedem Eingriff in das Innere des Gerätes, müssen sie den Warmwasserbereiter unbedingt vom elektrischen Netz trennen.**

## HANDHABUNG UND WARTUNG

Nach dem Anschluss an das Wassernetz und Elektronetz ist der Warmwasserbereiter für die Verwendung bereit. Die Wassertemperatur im Gerät stellt der fabrikmäßig eingestellter Thermostat automatisch ein.

Die Einstellung können sie mit Drehen der Einstellschraube an dem Thermostat in dem Inneren des Warmwasserbereiters ändern. Der Einstellbereich reicht von 20° bis 75°C. Das Ändern der Fabrikseinstellung empfehlen wir Ihnen nicht, da diese einen ökonomischen Verbrauch der elektrischen Energie und minimale Ausscheidung des Wassersteines sichert.

Das Funktionieren des elektrischen Heizkörpers wird an der Kontrolleuchte angezeigt. An der äußeren Seite des Warmwasserbereiters ist auch ein Thermometer angebracht, das die Wassertemperatur zeigt.

Wenn sie den Warmwasserbereiter nicht zu gebrauchen gedenken, schalten sie ihn aus dem Elektronetz aus. Wenn Frostgefahr besteht, müssen sie das Wasser auslassen. Das Äußere des Warmwasserbereiters reinigen sie mit milder Lösung eines Waschpulvers. Verwenden Sie keine Verdüner und grobe Reinigungsmittel.

Mit regelmässiger Kundendienstkontrolle werden Sie einwandfreie Funktionierung und langes Lebensdauer des Warmwasserbereiters sichern. Die erste Kontrolle soll bevollmächtigter Kundendienst ungefähr zwei Jahre nach dem Anschluss verrichten. Bei der Kontrolle stellt er die Ausnutzung der Antikorrosions- Schutzanode fest und nach Bedarf beseitigt er dem Wasserstein., der sich hinsichtlich der Qualität, Menge und Temperatur des Verbrauchten Wassers in inneren des Warmwasserbereiters angesammelt hat. Der Kundendienst wird Ihnen bei der Untersuchung des Warmwasserbereiters hinsichtlich auf die festgestellte Situation auch das Datum der nächsten Kontrolle vorschlagen.

**Wir bitten Sie, daß Sie eventuelle Beschädigungen an dem Warmwasserbereiter nicht selbst reparieren, sondern davon den nächsten bevollmächtigten Kundendienst benachrichtigen.**

**Cher client, nous vous remercions d'avoir acheté notre produit.**  
**LISEZ ATTENTIVEMENT LES INSTRUCTION AVANT D'INSTALLER LE CHAUFFE-EAU**  
**ET AVANT DE VOUS EN SERVIR POUR LA PREMIÈRE FOIS.**

Testé officiellement, le chauffe-eau est fabriqué conformément aux normes en vigueur; le certificat de sécurité et le certificat de compabilité électromagnétique ont été délivrés. Ses caractéristiques techniques de base sont indiquées sur la plaquette signalétique se trouvant entre les deux tuyaux de branchement. Le chauffe-eau ne peut être raccordé au réseau de distribution d'eau et au réseau électrique que par un technicien qualifié. Seulement le service après-vente autorisé peut procéder aux interventions à l'intérieur de chauffe-eau en raison de la réparation, du détartrage ou du changement d'anode de protection anticorrosion.

## ENCASTREMENT

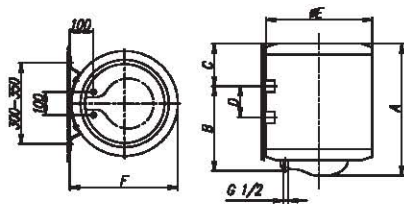
Encastrez le chauffe-eau le plus proche possible des orifices de sortie d'eau. Fixez-le au mur ou au sol par deux vis muraux de diamètre nominal de 8 mm minimum. Les murs ou le sol où il est destiné à être installé doivent être renforcés adéquatement. Le chauffe-eau ne peut être installé au mur que verticalement.

## CARACTÉRISTIQUES TECHNIQUES DE L'APPAREIL

Type	TG 30 N	TG 50 N	TG 80 N	TG 100 N	TG 120 N	TG 150 N	TG 200 N
Modèle	TG 30 EVE	TG 50 EVE	TG 80 EVE	TG 100 EVE	TG 120 EVE	TG 150 EVE	TG 200 EVE
Volume [l]	30	50	80	100	120	150	200
Pression nominale [MPa]	0,6						
Masse / rempli d'eau [kg]	20/50	24/74	30/110	34/134	38/158	44/194	70/270
Protection anti-corrosion de la chaudière	Emaillé / Anode Mg						
Puissance connectée [W]	2000						
Tension d'alimentation [V~]	230						
Temps de chauffe jusqu'à 75°C <sup>1)</sup> [h]	1 <sup>05</sup>	1 <sup>55</sup>	3 <sup>05</sup>	3 <sup>55</sup>	4 <sup>35</sup>	5 <sup>45</sup>	7 <sup>40</sup>
Quantité d'eau mélangée à 40°C [l]	50	89	145	200	236	298	399
Consommation d'énergie <sup>2)</sup> [KWh/24h]	0,90	1,32	1,85	2,20	2,60	3,20	2,80

- 1) Le temps de chauffe de tout le contenu de chauffe-eau à l'aide du corps chauffant électrique, à la température d'entrée de l'eau froide de l'installation de distribution d'eau de 15°C.
- 2) La consommation d'énergie en maintenant une température constante de 65°C dans le chauffe-eau, à la température ambiante de 20°C, mesuré selon DIN 44532.

	A	B	C	D	E	F
TG 30 N	459	275	173	-	454	461
TG 50 N	561	365	185	-	454	461
TG 80 N	766	565	190	-	454	461
TG 100 N	926	715	200	-	454	461
TG 120 N	1081	865	205	-	454	461
TG 150 N	1296	1065	220	-	454	461
TG 200 N	1505	1050	444	800	500	507



Dimensions du chauffe-eau pour le raccordement et le montage [mm]

## RACCORDEMENT AU RÉSEAU DE DISTRIBUTION D'EAU

L'arrivée et l'évacuation d'eau sont indiquées sur les tuyaux de chauffe-eau par une marque de couleur. L'arrivée de l'eau froide est marqué par le bleu, tandis que l'évacuation de l'eau chaude est marqué par le rouge.

Le chauffe-eau peut être raccordé au réseau de distribution d'eau de deux manières. Le système de raccordement fermé (à pression) permet de prendre de l'eau aux plusieurs orifices de sortie d'eau, tandis que le système ouvert (à non-pression) ne permet qu'une seule prise d'eau. En fonction du système de raccordement choisi vous devez acheter aussi les batteries mélangeuses correspondantes.

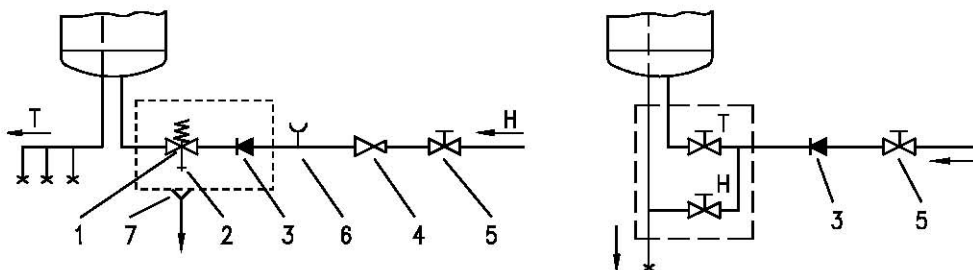
Dans le cas du système ouvert (à non-pression), un clapet anti-retour doit être encastré devant le chauffe-eau, celui-ci empêchant l'écoulement de l'eau de la chaudière dans le cas du manque d'eau dans le réseau de distribution d'eau. Ce système de raccordement demande une batterie mélangeuse à écoulements croisés. En raison du chauffage, le volume d'eau dans le chauffe-eau augmente ce qui provoque le dégouttement du bec de la batterie mélangeuse. On ne peut pas empêcher le dégouttement de l'eau en bien serrant la poignée de la batterie mélangeuse, on peut seulement la détériorer.

Dans le cas du système de raccordement fermé (à pression), les batteries mélangeuses manométriques doivent être utilisées aux orifices de sortie d'eau. En raison de la sécurité du fonctionnement, une soupape de sûreté ou un groupe de sûreté doit être impérativement encastré sur le tuyau d'arrivée ce qui empêche la hausse de pression dans la chaudière pour plus de 0,1 Mpa au-dessus de la pression nominale.

Lors du chauffage de l'eau dans le chauffe-eau la pression de l'eau dans la chaudière augmente jusqu'à ce que la limite réglée dans la soupape de sûreté ne soit pas atteinte. Le retour de l'eau au réseau de distribution d'eau étant empêché, le dégouttement de l'orifice de décharge de la soupape de sûreté peut se produire. L'eau gouttante peut être emmenée à la décharge à travers la gouttière qu'on installe sous la soupape de sûreté. Le tuyau de décharge installé au-dessous de l'écoulement de la soupape de sûreté doit être installé directement vers le bas et dans une ambiance où il ne gèle pas.

Dans le cas où vous n'avez pas de possibilité, faute d'une mauvaise exécution de l'installation, d'emmener l'eau gouttante de la soupape de sûreté à la décharge, le dégouttement peut être évité par l'encastrement d'un vase d'expansion de volume de 3 l sur le tuyau d'arrivée du chauffe-eau.

Pour assurer le bon fonctionnement de la soupape de sûreté et de décharge vous devez procéder aux contrôles réguliers tous les 14 jours. Lors du contrôle, l'écoulement de la soupape de sûreté et de décharge doit être ouvert en déplaçant la poignée ou bien en dévissant l'écrou de la soupape (en fonction du type de la soupape). L'eau doit s'écouler à travers la buse d'écoulement ce qui prouve le bon fonctionnement de la soupape.



Système fermé (à pression)

Système ouvert (à non-pression)

Légende:

- |                              |                                       |
|------------------------------|---------------------------------------|
| 1 - Soupape de sûreté        | 6 - Élément d'essai                   |
| 2 - Soupape d'essai          | 7 - Bec avec le raccord à la décharge |
| 3 - Clapet de non-retour     |                                       |
| 4 - Détendeur de la pression | H - Eau froide                        |
| 5 - Soupape d'arrêt          | T - Eau chaude                        |

**Une soupape d'arrêt ne doit pas être encastré entre le chauffe-eau et la soupape de sûreté, puisqu'un tel encastrement rendrait impossible le fonctionnement de la soupape de sûreté.**

Si la pression dans le réseau est inférieure à 0,5 MPa (5 bar), le chauffe-eau peut être raccordé au réseau de distribution d'eau du secteur sans détendeur. Si la pression dans le réseau dépasse 0,5 MPa (5 bar) deux détendeurs doivent être installés.

Le chauffe-eau doit être impérativement rempli d'eau avant le raccordement au réseau électrique. Lors du premier remplissage ouvrez la poignée pour l'eau chaude sur la batterie mélangeuse. Le chauffe-eau est rempli quand l'eau commence à s'écouler à travers le bec de la batterie mélangeuse.

## RACCORDEMENT AU RÉSEAU ÉLECTRIQUE

Le câble d'alimentation doit être encastré dans le chauffe-eau avant le raccordement au réseau électrique. Lors du montage du câble d'alimentation, les deux fils d'arrivée du voyant doivent être raccordés aussi, dans la boîte de jonction sur le thermostat prévue à cet effet, les fils étant marqués par 1 ou 2 ou bien par A et B dans le cas de la variante alternative du thermostat.

Pour pouvoir procéder à cette opération, le couvercle de protection doit être dévissé du chauffe-eau.

Le raccordement du chauffe-eau au réseau électrique doit être exécuté conformément aux normes pour les installations électriques. Le chauffe-eau ne possédant pas d'élément qui le sépare durablement du réseau électrique, un commutateur doit être encastré sur la connexion de câble entre le chauffe-eau et l'installation permanente, ce commutateur interrompant les deux pôles d'alimentation et, en position ouverte, la distance entre ses contacts étant de 3 mm au moins.

Légende:

- 1 - Thermostat et fusible thermique bipolaire
- 2 - Corps chauffant
- 3 - Borne de connexion
- 4 - Voyant

L - Fil de phase

N - Fil neutre

⏏ - Fil de protection

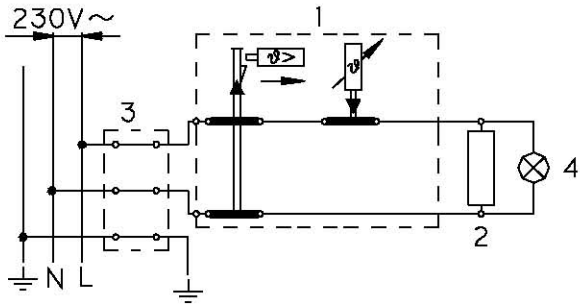


Schéma du couplage électrique

**AVERTISSEMENT:** Avant toute intervention dans son intérieur, le chauffe-eau doit être impérativement débranché du réseau électrique!

## UTILISATION ET MAINTIEN

Après le raccordement au réseau électrique et à celui de distribution d'eau le chauffe-eau est prêt à être utilisé.

La température de l'eau dans l'appareil est automatiquement réglée par le thermostat réglé usine. Le réglage peut être changé en tournant le vis de réglage sur le thermostat à l'intérieur du chauffe-eau. Le plage réglable s'étend de 20° à 75°C. Le changement du réglage usine est déconseillé puisque celui-ci vous assure la plus économique consommation d'énergie électrique et le moindre dépôt de tartre.

Le voyant indique le fonctionnement du chauffe-eau électrique. Indiquant la température de l'eau dans le chauffe-eau, son enveloppe est équipée d'un thermomètre.

Débranchez le chauffe-eau du réseau électrique si vous n'avez pas l'intention de l'utiliser pendant une plus longue période. S'il existe le risque que l'eau dans le chauffe-eau gèle, il faut le vider.

L'extérieur du chauffe-eau doit être nettoyé à l'aide de la solution douce d'un détergent. N'utilisez pas de solvants ou de moyens de nettoyage abrasifs.

Les contrôles de service réguliers assureront le bon fonctionnement et une longue durée de vie du chauffe-eau. La garantie anti-corrosion de la chaudière n'est valable que si vous avez procédé aux contrôles réguliers prescrits de l'usure de l'anode de protection. La période entre deux contrôles ne doit pas dépasser 36 mois. Les contrôles doivent être exécutés par un technicien autorisé qui note le contrôle sur la feuille de garantie du produit. Lors du contrôle, il vérifie l'usure de l'anode de protection anti-corrosion et, au besoin, il enlève le tartre qui s'accumule à l'intérieur du chauffe-eau en fonction de la qualité, quantité et température de l'eau consommée. Après le contrôle du chauffe-eau, le service après-vente vous recommandera la date du contrôle suivant en tenant compte de l'état constaté.

**Nous vous prions de ne pas réparer vous-même les pannes éventuelles sur le chauffe-eau; appelez le service après-vente le plus proche de chez vous.**



09/2008  
246420

382 012 837