

## Einzelteile Brenner

für Vitodens und Vitosorp

---

### Sicherheitshinweise



**Bitte befolgen Sie diese Sicherheitshinweise genau, um Gefahren und Schäden für Menschen und Sachwerte auszuschließen.**

#### Erläuterung der Sicherheitshinweise



##### **Gefahr**

Dieses Zeichen warnt vor Personenschäden.



##### **Achtung**

Dieses Zeichen warnt vor Sach- und Umweltschäden.

Bei Arbeiten an Gerät/Heizungsanlage diese spannungsfrei schalten (z.B. an der separaten Sicherung oder einem Hauptschalter) und gegen Wiedereinschalten sichern.

Bei Brennstoff Gas den Gasabsperrhahn schließen und gegen ungewolltes Öffnen sichern.

#### **Hinweis**

*Angaben mit dem Wort Hinweis enthalten Zusatzinformationen.*

Montage, Erstinbetriebnahme, Inspektion, Wartung und Instandsetzung müssen von autorisierten Fachkräften (Heizungsfachbetrieb/Vertragsinstallationsunternehmen) durchgeführt werden.

Die Instandsetzung von Bauteilen mit sicherheitstechnischer Funktion gefährdet den sicheren Betrieb der Anlage. Bei Austausch ausschließlich Viessmann Originalteile oder von Viessmann freigegebene Ersatzteile verwenden.

### Verwendungshinweis

- Vitodens 100-W, Typ WB1C, Typ B1HA
- Vitodens 111-W, Typ B1LA
- Vitodens 200-W, Typ B2HA, Typ B2KA
- Vitodens 222-F, Typ B2SA, Typ B2TA
- Vitodens 222-W, Typ B2LA
- Vitodens 242-F, Typ B2UA
- Vitosorp 200-F, Typ D2RA

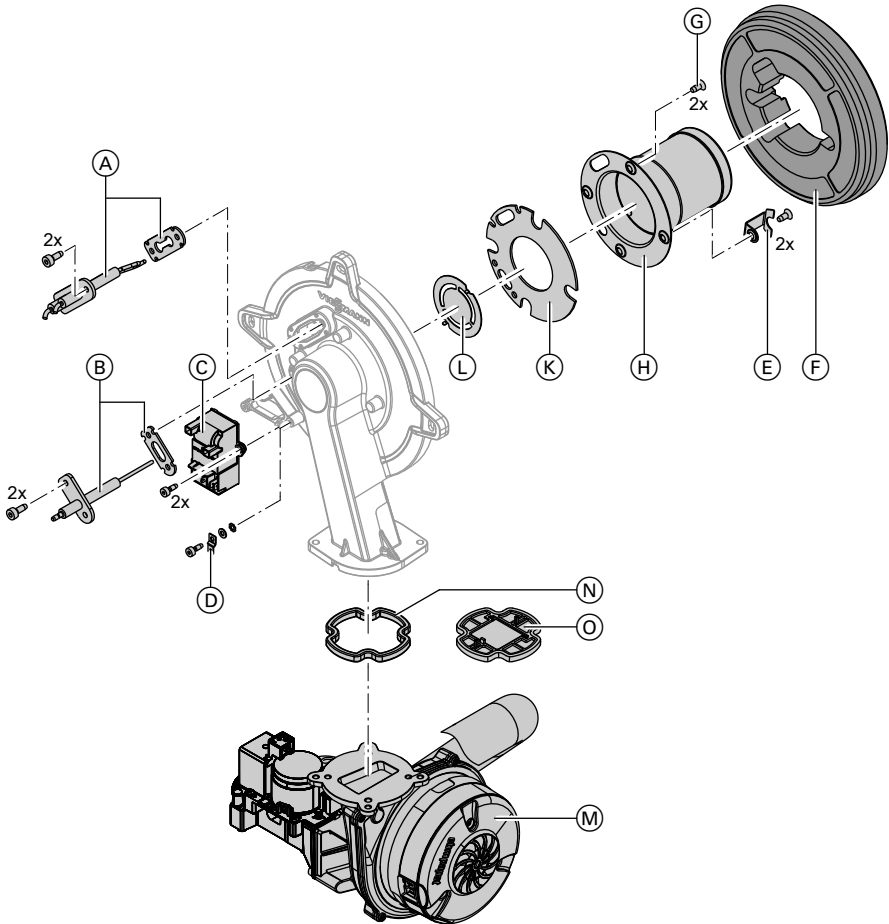
## Gerät öffnen

Gerät öffnen und Brenner ausbauen.



Montage- und Serviceanleitung

## Brenner auseinanderbauen



1. 2 Schrauben lösen und Zündelektrode **(A)** mit Dichtung ausbauen.

2. 2 Schrauben lösen und Ionisationselektrode **(B)** mit Dichtung ausbauen.

## Brenner auseinanderbauen (Fortsetzung)

- 2 Schrauben lösen und Zündgerät (C) abnehmen.
- Schraube lösen und Erdungsanschluss (D) abnehmen.
- 2 Torxschrauben lösen, Haltebleche (E) und Wärmedämmring (F) abnehmen.
- 2 Torxschrauben (G) lösen und Flammkörper (H) mit Dichtung (K) abnehmen.
- Gemischblende (L) (falls vorhanden) herausnehmen.
- 2 Schrauben lösen und Mischeinheit (M) mit Dichtung (N) oder Gemischklappe (O) abnehmen.
- Defektes Einzelteil austauschen.

## Brenner zusammenbauen

Brenner in umgekehrter Reihenfolge mit **neuen** Dichtungen zusammenbauen.

### **Hinweis**

*Auf richtige Lage und Leichtgängigkeit der Gemischklappe (O) (falls vorhanden) achten.*

Anzugsdrehmomente der Schrauben an den Bauteilen:

- (A), (B)  $4,5 \text{ Nm}^{\pm 0,3 \text{ Nm}}$
- (C), (D)  $2,0 \text{ Nm}^{+0,5 \text{ Nm}}$
- (E), (G)  $5,0 \text{ Nm}^{+1,0 \text{ Nm}}$
- (M)  $4,0 \text{ Nm}^{+0,5 \text{ Nm}}$

Anzugsdrehmoment der Überwurfmutter am Gasanschlussrohr:  $30 \text{ Nm}^{+2 \text{ Nm}}$

## Inbetriebnahme und Einregulierung

### 1. Dichtheit prüfen.



#### **Gefahr**

Gasaustritt führt zu Explosionsgefahr.  
Gasführende Teile auf Gasdichtheit prüfen.



#### **Gefahr**

Abgase können zu lebensbedrohlichen Vergiftungen führen.  
Abgasführende Teile auf Dichtheit prüfen.



#### **Achtung**

Lecksuchmittel können zu Materialschäden und Funktionsstörungen führen.

- Zur Dichtheitsprüfung nur geeignete und zugelassene Lecksuchmittel (EN 14291) und Geräte verwenden. Ungeeignete Inhaltsstoffe von Lecksuchmitteln sind z. B. Nitrite und Sulfide.
- Lecksuchmittel-Rückstände nach der Prüfung entfernen.
- Lecksuchspray darf nicht mit elektrischen Kontakten in Berührung kommen.

### 2. Gerät schließen und in Betrieb nehmen.



Montage- und Serviceanleitung

Viessmann Werke GmbH & Co KG  
D-35107 Allendorf  
Telefon: 0 64 52 70-0  
Telefax: 0 64 52 70-27 80  
[www.viessmann.de](http://www.viessmann.de)

5794 622 Technische Änderungen vorbehalten!